



# BebèCare - Easy Tech

הוראות שימוש וטיפול



למידע נוסף על המוצר  
יש לסרוק הקוד  
ולהיכנס לעמוד מוצר  
באתר Chicco Israel



משווק ע"י **דוורון**

היצרן: Chicco Artsana S.P.A, איטליה.

שם דגם יצרן: BebéCare - Easy Tech

היבואן: דוורון יבוא ויצוא בע"מ, א.ת. ג'וליס

ח.פ. 511345241 טל': 04-9966333 www.davron.co.il

# חשוב: שמרו לשימוש עתידי קראו בקפידה!

יש לקרוא בעיון את ההוראות שלהלן לפני השימוש,  
ולשמור עליהן לצורך התייחסות בעתיד.  
אי קיום הוראות אלה עלול לסכן את הילד.

**Chicco BebèCare Easy-Tech - מכשיר בעל מערכת אוניברסלית**  
שתוכננה ופותחה על מנת לאותת על נוכחות של ילד ברכב ולהזהיר את  
המשתמשים, כאשר הם עוזבים בטעות את הרכב, והילד נשאר לבדו בתוך  
הרכב.

המערכת עומדת בדרישות המפורטות בתקנה 83ד' לתקנות התעבורה  
ומקיימת את התקן והחוק האיטלקי.

- אזהרה:** אין להשאיר את ילדך ללא השגחה.  
**אזהרה:** שימוש במכשיר Chicco BebèCare Easy-Tech מעניק רק  
תמיכה. לעולם אין לעזוב ילד ללא השגחה ברכב!  
**אזהרה:** השימוש במוצר זה אינו מחליף בשום צורה את פיקוח  
ואחריות הורה /נהג או כל מבוגר המטפל בתינוק.  
**אזהרה:** אין להשתמש במוצר בשום אופן אחר מלבד האופן המוצג  
בהוראות השימוש.  
**אזהרה:** השימוש במוצר יעשה בהשגחת מבוגר בלבד.  
**אזהרה:** יש לסלק את כל אריזות הניילון על מנת למנוע חנק  
וכן את כל הרכיבים הקטנים של האריזה כמו חלקי  
פלסטיק וכו'. ולשמור אותם הרחק מהישג ידם של ילדך.  
**אזהרה:** לא ניתן להטיל אחריות על היצרן/יבואן בכל דרך שהיא  
במקרה של אירועים ו/או השלכות מזיקות (הקשורות גם  
להפעלה שגויה של הציוד האלקטרוני) מכל סוג שהוא, כיוון  
ש- Chicco BebèCare Easy-Tech נועד אך ורק להיות כלי  
עזר ומזעיק למניעת אירועים ו/או השלכות הנגרמות  
משכחת ילד ברכב.

- אזהרה:** Chicco BebèCare Easy-Tech אינו עמיד למים ובמידה ובא במגע עם נוזלים מכל סוג שהוא עלול להפסיק לעבוד.
- אזהרה:** כדי להבטיח את המשך תפעולו של המכשיר Chicco BebèCare Easy-Tech - חשוב לשמור על תנאי טמפרטורה מתאימים ברכב: טווח טמפרטורה (מ  $20^{\circ}\text{C}$  עד  $60^{\circ}\text{C}$ ) ולחות (>95%).
- אזהרה:** סכנת פיצוץ! אם מחליפים את הסוללה בחדשה מסוג לא מתאים.
- אזהרה:** סכנת כוויה כימית! אין לבלוע סוללה. מוצר זה מכיל סוללת כפתור. אם סוללת הכפתור נבלעת, היא עלולה לגרום לכוויות פנימיות חמורות תוך שעתיים בלבד ועלולה לגרום למוות.
- אזהרה:** הרחק סוללות חדשות ומשומשות מילדים. אם תא הסוללה אינו נסגר היטב, יש לעצור את השימוש במוצר ולהרחיקו מילדים.
- אזהרה:** אם יש חשד שהסוללה אולי נבלעה או הוכנסה לתוך כל איבר אחר בגוף, פנה מיד לקבלת עזרה רפואית.
- אזהרה:** יש לוודא כי המכשיר הנייד פועל ויש לו מספיק סוללה כאשר משתמשים ב-Chicco BebèCare Easy-Tech.
- אזהרה:** יש לוודא כי החיבור לרשת הסלולרית/רשת Wi-Fi זמין במהלך ההתקנה הראשונה, ובכל פעם שהחשבון המשפחתי בשימוש וכשנשלחות הודעות התראה.
- אזהרה:** Chicco BebèCare Easy-Tech עובד רק במכשיר טלפון נייד שמותקנת בו האפליקציה Chicco BebèCare.
- אזהרה:** במידה ומכשיר הטלפון כבוי, ייתכן שמערכת Chicco BebèCare Easy-Tech לא תפעל.
- אזהרה:** אם ה-Bluetooth במכשיר הטלפון הנייד ניזוק, מערכת Chicco BebèCare Easy-Tech לא תפעל.
- אזהרה:** אם אין חיבור לאינטרנט (רשת סלולרית או Wi-Fi), ייתכן שהאפליקציה לא תפעל באופן מלא.
- אזהרה:** אם במכשיר הטלפון הנייד מופעל מצב טיסה, מערכת ה-Chicco BebèCare Easy-Tech לא תפעל.

**אזהרה:** ניתן להוריד את האפליקציה Chicco BebèCare רק בחנויות רשמיות.

**אזהרה:** אם אין חיבור לאינטרנט (רשת סלולרית או WiFi) יופעלו כהלכה רק התראה דרגה 0 והתראה דרגה 1, אך ייתכן שהמערכת לא תשלח הודעות התראה דרגה 2 למספרי החירום (SMS לאנשי הקשר המוזנים במערכת).

**אזהרה:** יש לאפשר גישה מתמדת למיקום מכשיר הטלפון הנייד באמצעות הרשאות מיקום באפליקציית Chicco BebèCare על מנת לאפשר תמיכה מלאה בהפעלת המערכת.

**אזהרה:** עבור מכשיר טלפון נייד עם מערכת הפעלה iOS של Apple, עבור כל «התחברות» חדשה עליך להקיש על המכשיר המשך כדי להתחבר. לשמירה על החיבור האוטומטי בין בין מכשיר הטלפון מכשיר ולאפליקציה, אנחנו מציעים לא להתנתק כלל, אלא אם זה הכרחי.

**אזהרה:** יש לוודא כי מכשיר הטלפון מחובר באופן רציף ל-Bluetooth, גם כאשר האפליקציה פועלת ברקע בלבד.

**אזהרה:** על מנת לוודא את פעולתו התקינה של המכשיר, חשוב לבצע מעת לעת בדיקה ע"י פתיחה וסגירה של המכשיר ובמקביל לבדוק את תקינות הקישור לאפליקציה ועדכונה.

**אזהרה:** אי ציות לאמור לעיל יביא לתקלות של Chicco BebèCare Easy-Tech / או Chicco BebèCare APP וכתוצאה מכך השבתה של המערכת ו / או תקלה ועלול לפגוע בשליחת ו/או קבלת התראות אזעקה.

## **אזהרות: לפני כל שימוש!**

**יש לבדוק את תקינות המערכת לפני כל שימוש במכשיר Chicco BebèCare Easy-Tech:**

- בדוק שמכשיר הטלפון הנייד פועל ויש לו מספיק סוללה.
- Bluetooth חייב להיות פעיל תמיד.
- יש להשבית את מצב "טיסה".
- GPS חייב להיות פעיל תמיד.
- יש לוודא כי באפליקציית Chicco BebèCare יש מספיק הודעות התראה.

במידה ולא, יש לרכוש בהקדם חבילת התראות, דרך האפליקציה.  
• אם משתמשים בשני מכשירי טלפון נייד, או יותר, שבהם מותקנת  
האפליקציה ChiccoBebèCare, יש צורך לזהות איזה מהם למעשה  
מחובר למכשיר.

• לפני כל נסיעה יש לבדוק שהמכשיר דרוך (רק אז המערכת מופעלת) וכי  
המצב זוהה על ידי Chicco BebèCare, ובאפליקציה מופיע "מחובר - ילד  
במושב הבטיחות".

אי ציות לאמור לעיל עלול להביא לתקלות במכשיר Chicco BebèCare  
Easy-Tech / או באפליקצית Chicco BebèCare, והדבר עלול להביא  
להשבתת המערכת ו/או אי שליחה ו/או קבלת הודעות התראה.

### **דרישות תאימות.**

חברת Artsana S.p.A מצהירה בזאת כי ציוד הרדיו סוג ET123FL כולל את הדרשות החיוניות  
EU/2014/53 של הדירקטיבה האירופית.

המידע המלא על דרישות התאימות של האיחוד האירופי זמין בכתובת:  
[www.chicco.com/declarations](http://www.chicco.com/declarations)

בהתאם להחלטת האיחוד האירופאי מס' EC/2000/299 מתאריך 06/04/2000, רצועת  
התדרים בשימוש על ידי מוצר זה מתאימה לפי תקן מהורמן הכולל את הדרשות החיוניות לכל  
האיחוד האירופי ולכן זהו מוצר מסוג Class 1 אשר ניתן להשתמש בכל מדינות האיחוד  
האירופי.

הציוד עובד יחד עם Bluetooth תקן בעל אנרגיה נמוכה.

- טווחי תדרים: 2.402 GHz ISM - 2.480 GHz;
- ערוצים: 40 ערוצים, כל אחד עם רצועה שווה ל 2- מגה-הרץ;
- כוח העברה מרבי: +3 dBm
- רדיו סטנדרטי: 802.15.1;

### 1. הורדת האפליקציה.

**תחילה יש להגדיר חשבון מרכזי (משפחתי) במכשיר הטלפון הראשי של המשפחה.**

הורד את האפליקציה Chicco BebèCare APP מחנות האפליקציות.

בכניסה הראשונה לאפליקציה יוצגו כל ההנחיות להרשמה ופתיחת החשבון המשפחתי

ב-Chicco BebèCare Easy-Tech. עליך לעקוב אחרי סדר הוראות ההרשמה ולסרוק את קוד ה-QR שנמצא באריזת המכשיר.

לתשומת ליבך: בעת פתיחת החשבון תתבקש לבחור את סוג ההתקנה: יש לבחור **Accessory** (שזה סוג המכשיר הקיים ברשותך).

### 2. יצירת חשבון משפחתי (מספר משתמשים בלתי מוגבל).

החשבון המשפחתי חייב להיות עם סיסמא אחת זהה לכל המשתמשים. החשבון המשותף הנוצר יהיה היחיד בו יוכלו להשתמש בעת הפעלת מכשיר זה! חובה לשתף את הסיסמא בין כל המשתמשים בחשבון. (חשבון זה נועד לשימוש עבור כל הורה/מטפל המסיע את הילד).

#### לתשומת ליבך!

- בעת יצירת החשבון המשפחתי, חיבור לאינטרנט חייב להיות זמין (רשת סלולרית או רשת WiFi).
- במקרה שמשנים את הסיסמא המשפחתי, יש לשתף את הסיסמא החדשה עם כל המשתמשים שחולקים את אותו חשבון משפחתי.

### 3. הזנת מספרי חירום.

מספרי החירום אליהם נשלחת ההודעה (שלב התראה מס' 2) הכוללת את הנתונים הנדרשים למיקום גיאוגרפי של הילד.

מספרי הטלפון של אנשי החירום חייבים להיות מוזנים בעת ההרשמה הראשונית.

חובה להזין מינימום 3 אנשי קשר, עד מקסימום 5 אנשי קשר.

יש לבחור מאנשי הקשר ממכשיר הטלפון שלך, ניתן להוסיף, למחוק ו / או להחליף אותם בכל זמן. יש לוודא כי מספרי הטלפון שמורים עם הקידומת הבינלאומית של ישראל +972 52666666.

עבור אנשי אנשי הקשר לשעת חירום - מופעל בשלב התראה מס' 2 - אין צורך בהורדת האפליקציה למכשיר הטלפון. אנשי הקשר יקבלו הודעת SMS בתום חלון הזמן (3:40 דקות) עם המיקום הגאוגרפי של הילד.

#### לתשומת ליבך!

- במהלך פעולה זו, חיבור לאינטרנט חייב להיות להיות זמין (רשת סלולרית או רשת WiFi).
- מספרי החירום חייבים להיות מספרי טלפון נייד עם קידומת בינלאומית של ישראל, לא מספר של מכשיר נייה, מספרי חירום או מספרי טלפון בינלאומים.
- בדוק תמיד שמספרי החירום אכן נכונים וזמינים ולא שונו.

#### 4. שיוך מכשירי טלפון נוספים לחשבון המשפחתי

החשבון המשפחתי הוא החשבון המרכזי שבאמצעותו משויכים למכשיר Chicco BebèCare הספציפי כל אנשי הקשר.

ניתן לשיוך לחשבון משפחתי אחד עד 4 מכשירי Chicco BebèCare Easy-Tech מקסימום.

**כל מכשיר ספציפי ניתן לשיוך באופן קבוע לחשבון משפחתי אחד בלבד.**

**לאחר יצירת החשבון המשפחתי וסריקת קוד ה-QR במכשיר הראשי, המכשיר מוצמד לחשבון הנ"ל לתמיד ולא ניתן לצמד את המכשיר למכשיר טלפון חכם אחר / חשבון אחר בעתיד.**

**כל אנשי הקשר המשויכים למכשיר הספציפי הזה חייבים לדעת את פרטי החשבון המשפחתי: דוא"ל וסיסמה שלו.**

יש להתקין את האפליקציה בכל מכשירי הטלפון אשר משויכים לחשבון המשפחתי.

לשיוך אנשי קשר, עליהם להתחבר לחשבון המשפחתי באמצעות אותה כתובת מייל וסיסמא

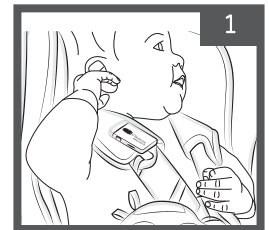
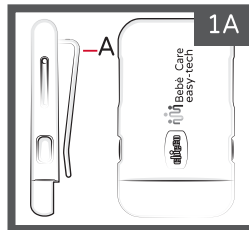
של המכשיר המרכזי, בעת החיבור יש לוודא כי המכשיר מחובר ל-Bluetooth.

#### הפעלת המכשיר:

הנח את הילד במושב הבטיחות וחגור אותו בהתאם להוראות של כיסא הבטיחות.

חבר את המכשיר לרצועת הבטיחות (כתפיים) של מושב הבטיחות או לחלק האלכסוני של חגורת הבטיחות של הרכב (1).

חבר באמצעות הקליפ (1A) הלבן שבחלק האחורי של המכשיר.



קעת יש ללחוץ ולסגור את המכשיר (2), הלוגו של Chicco צריך הופיע במלואו בתוך החלון הלבן (2A).

המשתמש יקבל קעת הודעה על כך המכשיר מופעל באמצעות צליל אות מיוחד. לאחר מכן יישמע צליל לסירוגין המודיע למשתמש שהמכשיר מחפש את אות ה-Bluetooth מהטלפון הנייד. "צפצוף" מודיע למשתמש שהמכשיר הצליח להתחבר.

יש לוודא שסטטוס האפליקציה של Chicco BebèCare מאשר חיבור. האייקון בצבע ירוק ומצויין היא "Baby in Car - Connected".

מרגע זה המכשיר פועל וניתן לעקוב אחר מיקום הילד באמצעות האפליקציה. המערכת מופעלת מספר שניות לאחר שמכשיר הטלפון הנייד הנמצא ברכב והיה בשעת הפעלת המכשיר, מתרחק מהרכב. האפליקציה מסמנת כי הילד נמצא ברכב.

### **לתשומת ליבך:**

אם החיבור לא מתרחש תוך 20 שניות, המכשיר ישמיע אות התראה קצר המסמן כי החיבור נכשל. אם המכשיר הטלפון נשאר סגור, האפליקציה Chicco BebèCare ממשיכה בחיפוש אוטומטי אחר אות Bluetooth של מכשיר הטלפון למשך 3 דקות. לאחר זמן זה, אם החיבור עדיין לא נעשה, יישמע אות התראה קצר. בכל מקרה, למרות שלא נשמעות התראות, המכשיר ימשיך לחפש חיבור Bluetooth עד שמכשיר הטלפון ייפתח שוב.

**אזהרה!** מערכת האזעקה מופעלת רק כאשר מכשיר הטלפון הנייד המחובר למכשיר מתרחק מהרכב בו נמצא המכשיר שהוא סגור/מופעל. מכשיר הטלפון חייב להיות זמין.

### **לתשומת ליבך:**

כאשר מתרחקים מהרכב ומכשיר הטלפון נמצא באותה עת בשימוש לשיחת טלפון או בכל אפליקציה אחרת, מכשיר Chicco BebèCare Easy Tech ממשיך לפעול ולשלוח התראות בהתאם.

## **3 דרגות התראות:**

מכשיר Chicco BebèCare Easy-Tech כולל שלוש דרגות התראות.

### **התראה דרגה 0: משך ההתראה 3 דקות.**

במקרה וההורה עוזב את הרכב ביחד עם המכשיר הנייד, והתינוק נשאר ברכב, אז מכשיר Chicco BebèCare ישלח הודעה ראשונית דרך האפליקציה. מרגע זה יש לנהג זמן של 3 דקות לחזור לרכב, ללא כל צורך לדאוג וללא אזעקות. ברגע שמתקרבים חזרה למכשיר בטווח של ה-3 דקות, ההתראה נפסקת והאפליקציה חוזרת לעבוד רגיל. ההתראה נפתחת כחלון במכשיר הנייד בצבע כתום, עם שעון הסופר לאחור את הדקות.

### **התראה דרגה 1: משך ההתראה 40 שניות.**

התראה זו מופעלת בסוף 3 הדקות של התראה דרגה 0. החלון הופך לאדום ומלווה בצליל חזק המתריע על המצב. התראה ניתנת להשתקה תוך 40 שניות. החזרת הטלפון הנייד לכיוון הרכב אינה עוצרת את האזעקה. יש ללחוץ על כפתור "STOP" באפליקציה כדי להשבית את האזעקה.

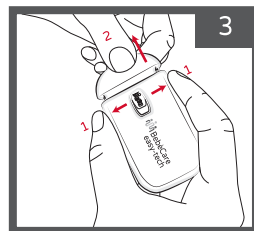
### **התראה דרגה 2: פעולה זו מופעלת ברגע בו לא הושקת ההתראה בדרגה 1.**

האפליקציה שולחת התראה באמצעות הודעת SMS לכל אנשי הקשר עם מספרי החירום שהוגדרו מראש (מינימום 3, מקסימום 5). ההודעה כוללת את שם הילד, תאריך ושעה עם כל הפרטים עם קישור למיקום גיאוגרפי שבו נמצא הרכב עם הילד.



## לתשומת ליבך:

בסוף הנסיעה לאחר הוצאת הילד ממושב בטיחות יש לסגור את המכשיר כדי לנתק את המערכת ולמנוע תחילת הפעלת ההתראות. יש ללחוץ ולדחוף את החלק הכחול (2) לתוך המעטפת הלבנה (1).



## רכישת חבילת התראות נוספת:

האפליקציה מגיעה עם חבילה של 15 התראות. (ההתראות נשלחות רק בדרגה 2, באמצעות הודעת SMS, ורק לאנשי הקשר המוגדרים במספרי החירום). בסיום חבילת ההתראות ניתן לרכוש חבילה חדשה דרך האפליקציה.

## לתשומת ליבך:

### במקרה ואין הודעות אזעקה זמינות -

המכשיר יפעיל את התראה דרגה 0 ואת התראה דרגה 1, אך לא יישלחו הודעות SMS, התראה למספרי החירום (התראה דרגה 2) ולא ניתן לבצע שום פעולה באפליקציה.

### במידה ואין אות, אין חיבור לאינטרנט, רשת סלולרית או Wi-Fi -

המכשיר יפעיל את התראה דרגה 0 ואת התראה דרגה 1, אך ייתכן שהיא לא מסוגל לשלוח את הודעות SMS, התראה למספרי החירום (התראה דרגה 2).

1 הודעת SMS = התראה אחת.

ברגע שמופעלת התראה מס' 2, נשלחות הודעות SMS לכלל אנשי הקשר, אם מוגדרים 5 אנשי קשר יירדו מחשבונך 5 התראות בבת אחת.

## השימוש באפליקציה במכשירים נוספים:

לאחר רישום החשבון המשפחתי ושיוך מכשיר Chicco BebéCare לטלפון הנייד, ניתן לשייך לאותו חשבון משפחתי מספר בלתי מוגבל של טלפונים חכמים שהתקינו בעבר את אפליקציית Chicco BebéCare.

יש להשתמש באותן ההגדרות שהוגדרו מראש באמצעות הטלפון הראשי (מס' חירום של אנשי קשר, שיוך הציוד ונתוני הילד), כך כל הנתונים יהיו זמינים אוטומטית גם במכשירים האחרים המשוייכים לאותו חשבון משפחתי.

## לתשומת ליבך:

במקרה שמשנים את הסיסמה המשפחתית, יש לשתף את הסיסמה החדשה עם כל המשתמשים שחולקים את אותו חשבון משפחתי.

## חשוב:

במידה וברכב נוסעים בו זמנית שני מכשירי טלפון בהם אפליקציה Chicco BebéCare פעילה, המכשיר יתחבר רק למכשיר טלפון אחד משניהם לפי עוצמת ה-Bluetooth.

אם האדם שמכשיר הטלפון שללו מחובר לאפליקציה מתרחק מהרכב, תופעל התראה דרגה 0 ועליו לנטרל אותה באמצעות לחיצה על כפתור "STOP".  
לאחר מספר שניות, הטלפון החכם השני שעדיין נמצא בו המכונית יתחבר אוטומטית עם האפליקציה.

**אזהרה:** במידה ומופעלים שני מכשירים או יותר, יש לזהות מי מהם מחובר כעת לאפליקציה ונשאר פעיל, ואת מכשירי הטלפון האחרים יש לנטרל.

### ניהול מכשירים מרובים המשויכים לחשבון משפחתי אחד:

ניתן לשייך מקסימום 4 מכשירי Chicco BebèCare לאותו חשבון משפחתי, על ידי חזרה על כל פעולות המתוארות בתחילת המדריך.  
האפליקציה תפקח על המצב של כל מכשיר בו זמנית.

### דגשים לגבי הטלפון החכם:

#### אזהרת סוללת מכשיר הטלפון נמוכה/ ריקה

במידה והסוללה במכשיר הטלפון של הנהג עומדת להתרוקן, האפליקציה תשלח לנהג הודעה כתזכורת לכך שהסוללה זקוקה לטעינה.

בנוסף, ניתן להפעיל שירות אופציונלי באמצעות הענן של Chicco כדי לשלוח הודעת אזהרה לאנשי הקשר שנבחרו, להודיע להם כי סוללת מכשיר הטלפון של הנהג ריקה, ולכן לא יוכל לשלוח להם התראות אזהרה במקרה חירום.

ניתן להפעיל את השירות באמצעות "הגדרות / התראות" באפליקציית Chicco BebèCare.

#### אזהרת מכונית חונה כאשר ילד בתוכה ומכשיר הטלפון הושאר ברכב

במצב בו הרכב חונה לזמן ממושך כאשר המכשיר דרוך ומזהה כי מכשיר הטלפון הושאר בתוך הרכב כאשר הרכב ללא תזוזה, לאפליקציה יש אפשרות להודיע לשרת על חריגת זמן ולהגיב עם אזהרה ספציפית (רק במקרה ובו הופעל השירות).

שירות זה ניתן להפעיל באמצעות הענן של Chicco כדי לשלוח הודעת אזהרה לאנשי הקשר שנבחרו, להודיע אותם שהנהג אולי שכח את מכשיר הטלפון שלו ברכב, מכיוון שהרכב חנה לאורך זמן ממושך כאשר הילד ברכב.

ניתן להפעיל את השירות באמצעות "הגדרות / התראות" באפליקציית Chicco BebèCare.

#### אזהרת אין איתות רשת

אם מכשיר הטלפון של הנהג אינו מסוגל לתקשר עם הענן של Chicco למשך זמן ממושך, האפליקציה תשלח הודעה לנהג שמכשיר הטלפון שלו ללא קליטה.

בנוסף, ניתן להפעיל שירות אופציונלי באמצעות הענן של Chicco כדי לשלוח הודעת אזהרה לאנשי הקשר שנבחרו, להודיע להם שמכשיר הטלפון של הנהג לא שולח עדכוני סטטוס כהלכה ולכן לא יוכל לשלוח התראות אזהרה במקרה חירום.

ניתן להפעיל את השירות באמצעות "הגדרות / התראות" באפליקציית Chicco BebèCare.

## התראות לגבי ילדים הרכב לתקופת זמן ממושכת:

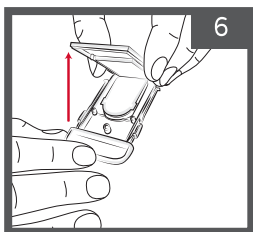
כאשר האפליקציה הופעלה למשך יותר מ 30- דקות (במהלך נסיעה ארוכה), יש אפשרות להפעיל במהלך הנסיעה הודעת תזכורת מלווה בצליל, שתופיע במכשיר הטלפון הנייד. ניתן להפעיל את השירות באמצעות "הגדרות / התראות" באפליקציית Chicco BebèCare.

## מה המרחק שבו המערכת מתחילה לפעול?

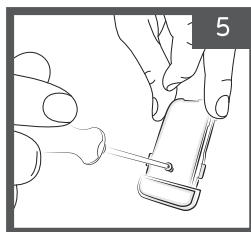
האפליקציה מתחילה להתריע כאשר מכשיר הטלפון החכם עם האפליקציה- Easy-Tech של Chicco BebèCare מתרחק מהמכשיר, בדרך כלל זה קורה בטווח של עד 15 מטר מהרכב, תלוי בעוצמת אות ה- Bluetooth.

## סוללות:

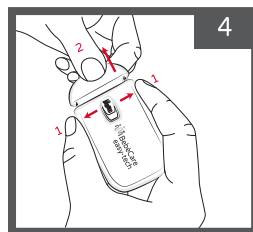
למכשיר נדרשת סוללת כפתור אחת CR2032. ניתן לבדוק את רמת הסוללה דרך האפליקציה. במידה ורמת הסוללה נמוכה יש להחליף לסוללה חדשה מאותו סוג.



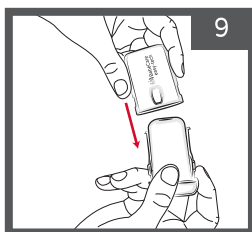
פתח את מכסה בית הסוללה.



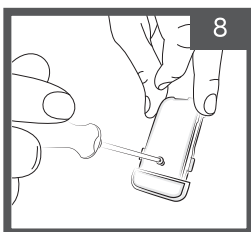
פתח את הבורג בחלק הכחול.



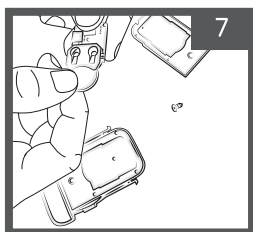
להחלפת הסוללה:  
פתח את המכשיר לחלוטין.



החזר את החלק הכחול לתוך המעטפת הלבנה.



הברג והדק את בית הסוללה.



החלף לסוללה החדשה.  
שים לב לקוטביות הסוללה.

